

Elena Bettini - Unità eTwinning Italia

26 marzo 2021



La costruzione di un buon progetto eTwinning nella scuola del I ciclo



Erasmus+

AGENZIA
NAZIONALE
INDIRE



Ministero dell'Istruzione

**IND
IRE** ISTITUTO
NAZIONALE
DOCUMENTAZIONE
INNOVAZIONE
RICERCA EDUCATIVA

Ciclo di Webinar 2021

Progettare in modo efficace con eTwinning

- 22 marzo - *La costruzione di un buon progetto eTwinning nella scuola del II ciclo*
- 26 marzo - *La costruzione di un buon progetto eTwinning nella scuola del I ciclo*
- 26 maggio - *La candidatura per il Certificato di qualità nazionale*
- Settembre/ottobre 2021 webinar per chi non ha mai realizzato progetti eTwinning e per approfondire gli strumenti del TwinSpace

Oggi parleremo dei progetti eTwinning nella scuola secondaria di secondo grado con

Vittoria Volterrani – Ambasciatrice eTwinning Emilia Romagna

Marina Screpanti – Ambasciatrice eTwinning Abruzzo

Ciclo di Webinar 2021

Progettare in modo efficace con eTwinning

Introduzione: Cos'è un progetto eTwinning e le **premesse** per sviluppare un buon progetto

- 1° TAPPA: Presentazione dei partner – Ice breaking
- 2° TAPPA: Introduzione del tema agli alunni – Orientamento

ESPERIENZE – NAVIGAZIONE NEI TWinspace DI PROGETTO

- 3° TAPPA: LE ATTIVITA' PROGETTUALI
Comunicazione – Collaborazione – Documentazione *Aspetti trasversali*

ESPERIENZE – NAVIGAZIONE NEI TWinspace DI PROGETTO

- 4° TAPPA: Valutazione e disseminazione

ESPERIENZE – NAVIGAZIONE NEI TWinspace DI PROGETTO

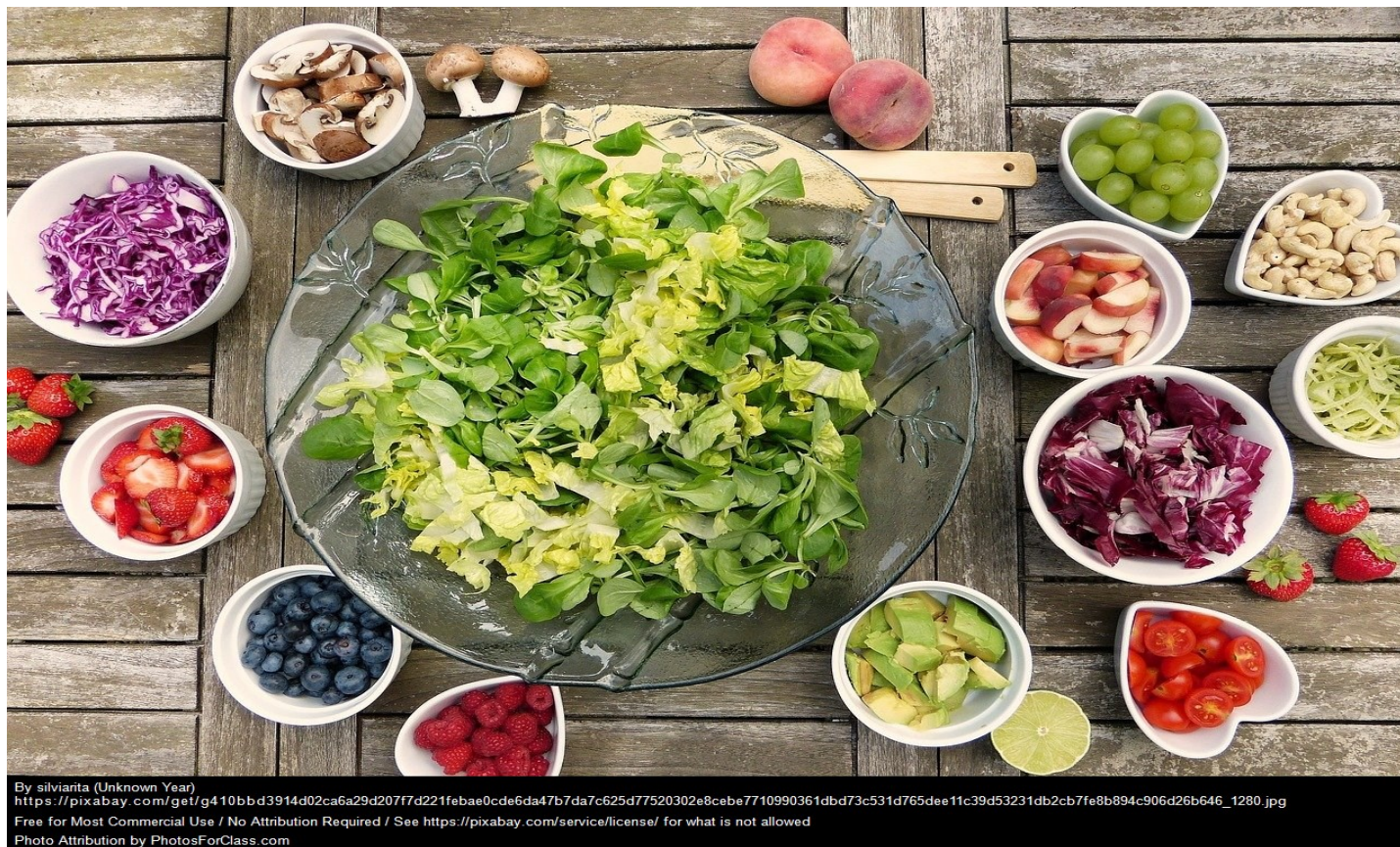
Conclusioni e Domande

Cos'è un progetto eTwinning?

E' una **collaborazione a distanza attraverso il web TRA CLASSI** italiane e/o straniere.

- Totale **flessibilità**:
 - Durata più o meno breve
 - Temi svariati, favorita l'interdisciplinarietà e l'integrazione curricolare
 - Attività sulla base dell'età, disponibilità dei partner, livello tecnologico
- Nessuna scadenza o vincoli burocratici per registrarsi e attivare un progetto
- Disponibilità di un **TwinSpace**, spazio di lavoro web sicuro con molti strumenti TIC, a cui accedono alunni e docenti per lavorare insieme
- Forum, chat e sistema di **videoconferenza integrata**
- Assistenza, monitoraggio e certificazione qualità

Cos'è un progetto eTwinning?



**Ingredienti uguali per tutti ma ognuno compone il suo piatto
con la propria creatività**

Le premesse per sviluppare un buon progetto

1. Ricerca attenta del **partner giusto**. **Flessibilità** e accogliere nuove opportunità ma mantenere dei **punti fermi**. Possibilità di **allargare il partenariato** attenzione gestire molti membri è più difficile
2. Condivisione degli **obiettivi** e della **progettazione** con i partner e anche con gli alunni se possibile
3. Accordarsi su come **strutturare il TwinSpace**
4. Stabilire obiettivi didattici ben **integrati nel curriculum**
5. Calendario di massima e **previsione di scadenze** per le consegne
6. Uso delle **TIC** – prevedere l'uso di strumenti utili agli obiettivi
7. Definire e condividere le **regole di sicurezza e privacy**
8. Consultare [i criteri di valutazione](#) per il **Certificato di qualità**



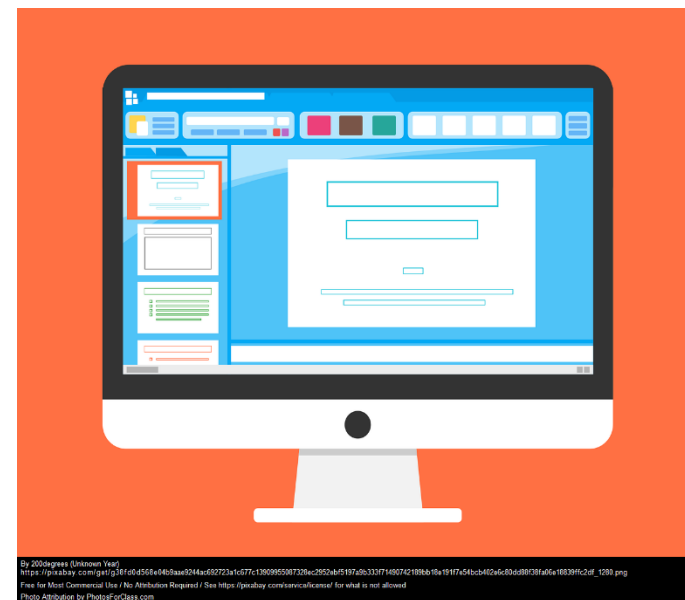
Progettare la struttura del TwinSpace

- Come **strutturare il TwinSpace**: individuare un criterio che tutti dovranno seguire → poche pagine, uso di sottopagine, collegamento a forum...
- **Chi avrà accesso al TwinSpace** e con quale ruolo (alunni, genitori, colleghi, DS, esperti esterni...)
- Quali pagine rendere **pubbliche** e quali lasciare **private**
- Come e quanto spesso usare gli **strumenti Live**

Netiquette – eSafety

La tutela della privacy e la Netiquette devono essere un punto fermo durante tutto il lavoro. I **dati personali non devono mai essere condivisi** e i partner del progetto devono **seguire le normative del loro paese** in termini di eSafety, per esempio riguardo alla condivisione di foto.

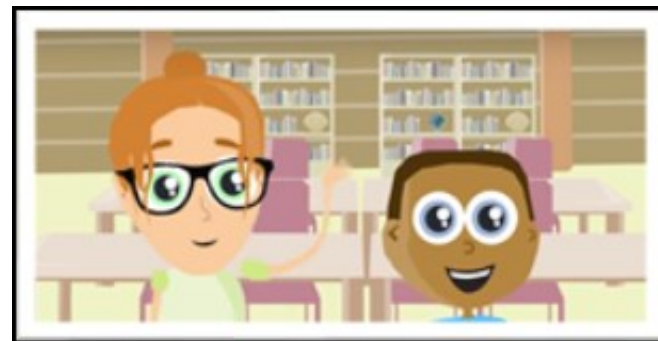
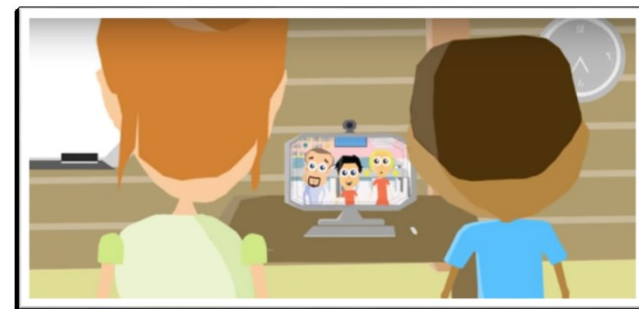
Puoi trovare riferimenti nel [Codice di condotta eTwinning](#) basato sulla comprensione e il rispetto reciproco



1° TAPPA

Presentazione partner – Ice breaking

- La presentazione dei partecipanti (**alunni e docenti**) può essere:
 - sia un'attività a sé stante
 - sia un'attività collegata al tema del progetto
- Anche la presentazione può essere un momento per realizzare un apprendimento **attivo** e **collaborativo**. Non ci si deve limitare a pubblicare foto su TwinSpace: le possibilità sono tante altre: **rispondere a quiz, risolvere enigmi, combinare coppie di elementi**, ecc.
- Possibilità in questa fase di incentivare l'uso dell'accesso individuale al TwinSpace, si ricorda che gli studenti hanno la possibilità di aggiornare un profilo personale, con foto e una breve descrizione.
- La presentazione dei partner può essere estesa anche **l'ambiente scolastico**, al luogo ovvero la **città**, la **regione**, il paese



2° TAPPA

Introduzione del tema agli alunni - Orientamento

1. *Come si propone la nuova attività agli alunni? come si presenta il tema?* è importante renderli **consapevoli** (in modo adeguato all'età):

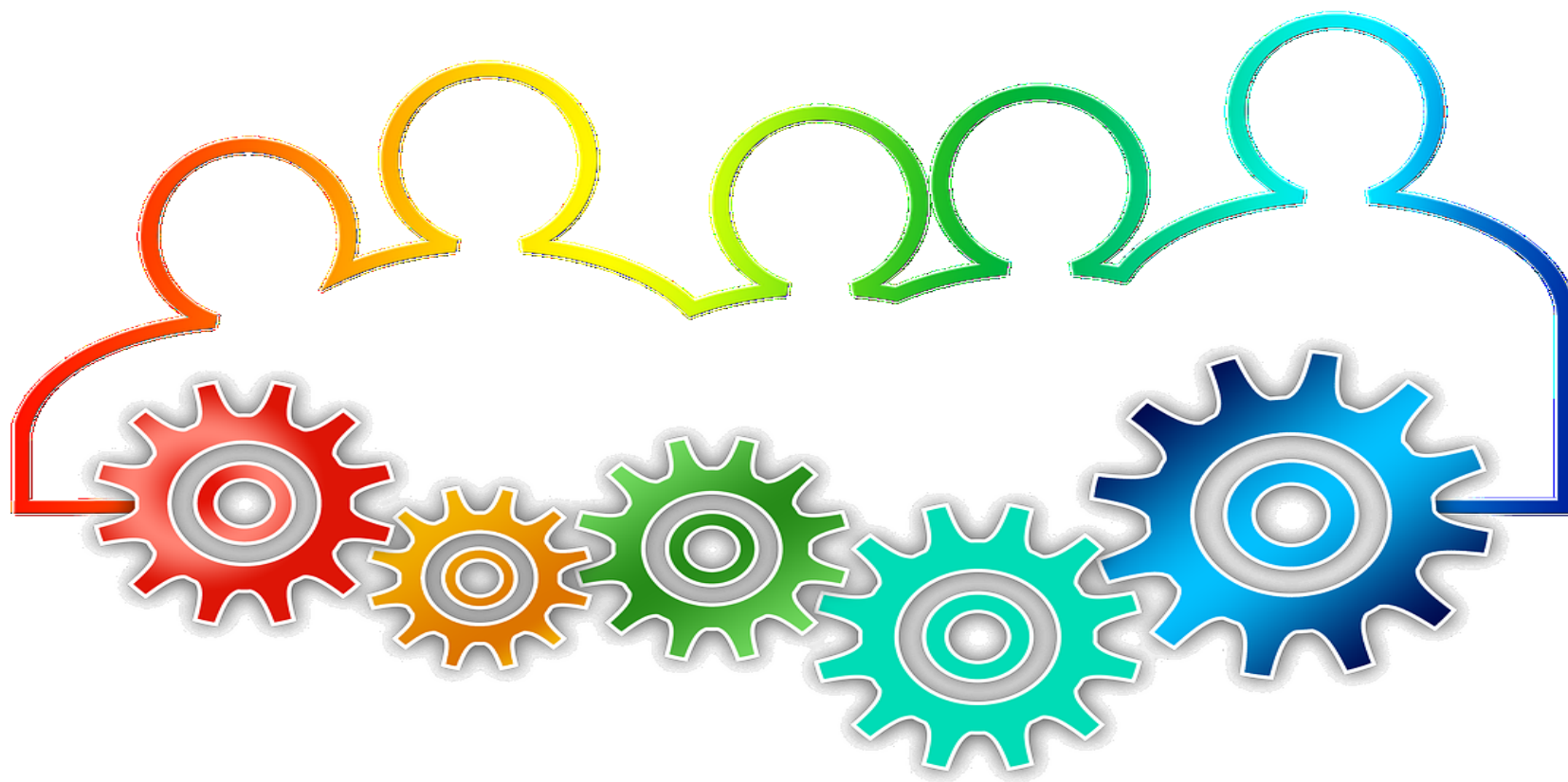
- **cosa e come impareranno** durante il progetto,
- quale sarà il calendario delle attività,
- come saranno **valutati**
- in quale contesto avverrà **la comunicazione con i partner** ecc.

2. Se possibile, è importante **coinvolgere gli studenti nella fase iniziale**, addirittura il coinvolgimento può avvenire durante la progettazione condivisa. In che modo:

- **creazione collaborativa del logo** del progetto o altro elemento distintivo
- connessione **tra la vita personale** degli studenti e **l'argomento** del progetto
- discussioni nel **forum** per scegliere quali aspetti approfondire relativamente al tema del progetto
- far divenire la **Netiquette** una attività iniziale del progetto



La parola alle esperienze



3° TAPPA: LE ATTIVITA' PROGETTUALI

Comunicazione – Collaborazione – Documentazione

Aspetti trasversali

Le attività progettuali sono specifiche di ogni progetto in base: all'età degli alunni, al contesto scolastico, alla composizione del partenariato, al tema del progetto, agli strumenti a disposizione e
Ogni progetto assume la sua specificità, ma ci sono degli **aspetti trasversali** che sono comuni a tutti i progetti e a **tutte le fasi progettuali**:

COMUNICAZIONE

COLLABORAZIONE

DOCUMENTAZIONE



Comunicazione – Collaborazione – Documentazione

Aspetti trasversali

COMUNICAZIONE: *la comunicazione può avvenire in diversi modi e a diversi livelli (docenti-docenti, alunni-alunni, docenti-alunni). Privilegiare l'uso degli strumenti di comunicazione integrati nel TwinSpace per promuovere l'interazione: forum, Twinmail (messaggi individuali), videoconferenza con le classi.*

Per promuovere la comunicazione e lo scambio si possono:

- organizzare **dibattiti**
- raccogliere **opinioni** su un tema specifico attraverso **forum** e **sondaggi**
- organizzare una **gara** tra le varie classi in **videoconferenza** facendo un quiz sul tema del progetto ecc.

Una **buona comunicazione**, interazione tra gli studenti e tra i docenti è **la base per la realizzazione di attività collaborative**



3. Comunicazione – Collaborazione – Documentazione

Aspetti trasversali

COLLABORAZIONE: contribuire con altri alla realizzazione di un'opera.. lavorare con...essere d'aiuto, dare il proprio contributo a un'iniziativa...

Docenti e alunni in un progetto eTwinning come collaborare?

- Favorendo **l'interazione diretta tra gli alunni** o a seconda dell'età l'interazione mediata dal docente
- Pianificando, quando possibile, il lavoro **in gruppi transnazionali degli alunni** assegnando loro ruoli o gruppi di lavoro a seconda dei loro interessi/talenti
- Prevedendo che la collaborazione **porti a un risultato concreto:** ebook, storia condivisa, video ecc.
- Organizzando momenti in cui si condividono materiali e si **fornisce un feedback** per esempio usando i dati inviati dagli altri partner per creare nuovi contenuti
- **Il processo** è più importante del prodotto
- Promuovere attività che stimolino l'apprendimento **tra pari**



3. Comunicazione – Collaborazione – Documentazione

Aspetti trasversali

Alcune regole per **collaborare** in un progetto eTwinning:

1. **NON** utilizzare il TwinSpace come **repository** di prodotti che ciascun partner realizza singolarmente ed evitare il lavoro parallelo portando avanti attività di una progettazione comune
2. **Coinvolgimento attivo** degli studenti nella progettualità iniziale e in itinere
3. **Stimolare creatività e pensiero critico** attraverso l'uso di strumenti collaborativi (es. GDoc, GSlides...). Gruppi non troppo grandi ma non troppo piccoli (3-4 almeno), uso del forum..
4. **“Obbligo”** per i ragazzi di leggere, commentare, vedere il lavoro degli altri
5. **Definire ruoli e obiettivi** e una scansione temporale chiara delle attività collaborative ma mantenere la **flessibilità**.



3. Comunicazione – Collaborazione – Documentazione

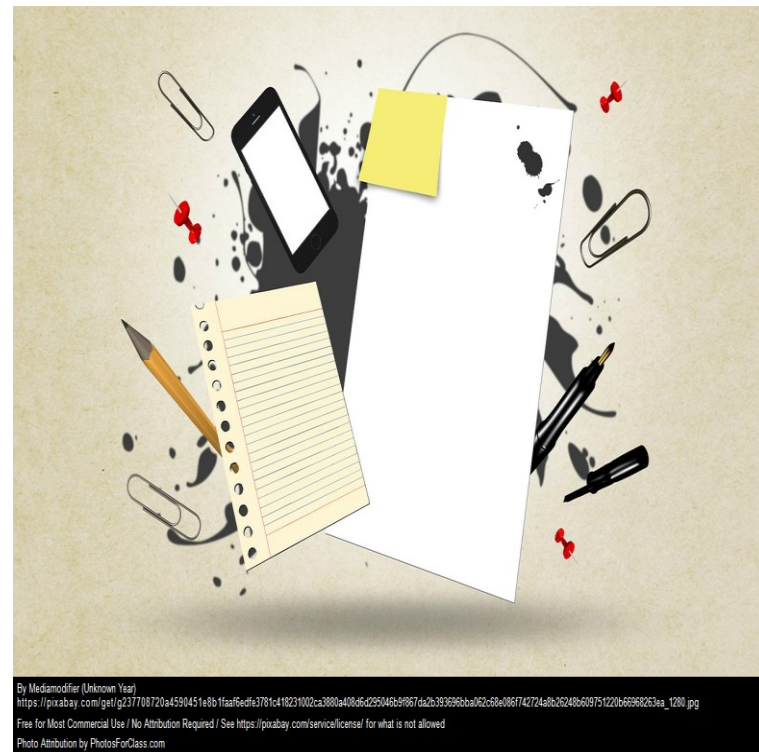
Aspetti trasversali

DOCUMENTAZIONE: *intesa come ordinata descrizione delle tappe del progetto attraverso la costruzione delle pagine del TwinSpace e i materiali che vi sono inseriti.*

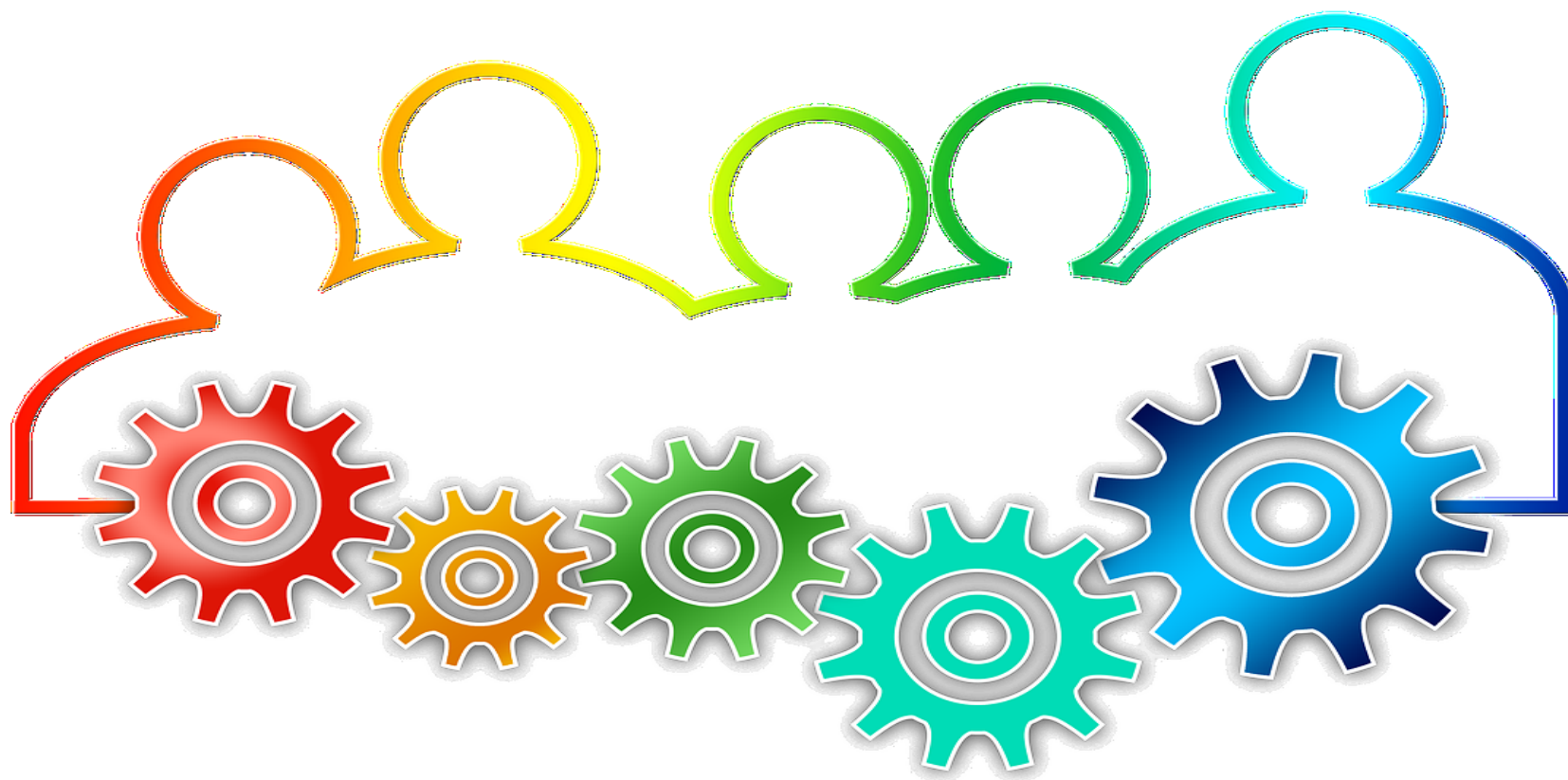
La documentazione permette al docente e agli alunni di cogliere **il significato di ciò che stanno realizzando.**

Lasciare traccia sul TwinSpace di reazioni, scambi, utilizzo reciproco dei prodotti, interventi, valutazione, contributi. Documentare come avviene la comunicazione e la collaborazione ovvero **documentare il processo.**

Attraverso la documentazione ciò che si è appreso e realizzato può essere **condiviso all'interno della comunità scolastica.**



La parola alle esperienze



4. Tappa: valutazione e disseminazione

VALUTAZIONE: La valutazione è necessaria per dare un senso profondo a tutti i partecipanti di essere parte attiva del progetto e per migliorare le azioni/progetti futuri.

- Nella **fase conclusiva** in cui il progetto deve essere valutato da tutti i partner, insegnanti e studenti partecipanti.
- In **itinere** si possono prevedere anche attività, magari meno articolate di **valutazione/monitoraggio intermedio** con l'obiettivo di rimodulare le attività che non funzionano a causa di imprevisti e/o altro e di rendere ulteriormente partecipi gli studenti
- I progetti eTwinning sono compatibili con il programma scolastico e la valutazione ne è parte integrante. Si possono prevedere valutazioni iniziali e finali di **specifiche competenze** dei ragazzi coinvolti.



4. Tappa: valutazione e disseminazione

DISSEMINAZIONE: *il lavoro progettuale deve essere condiviso e comunicato all'interno (altri studenti e colleghi che non hanno partecipato al progetto, Dirigente Scolastico) e all'esterno della comunità scolastica (genitori, altre scuole, rappresentanti istituzioni locali, media ecc.)*

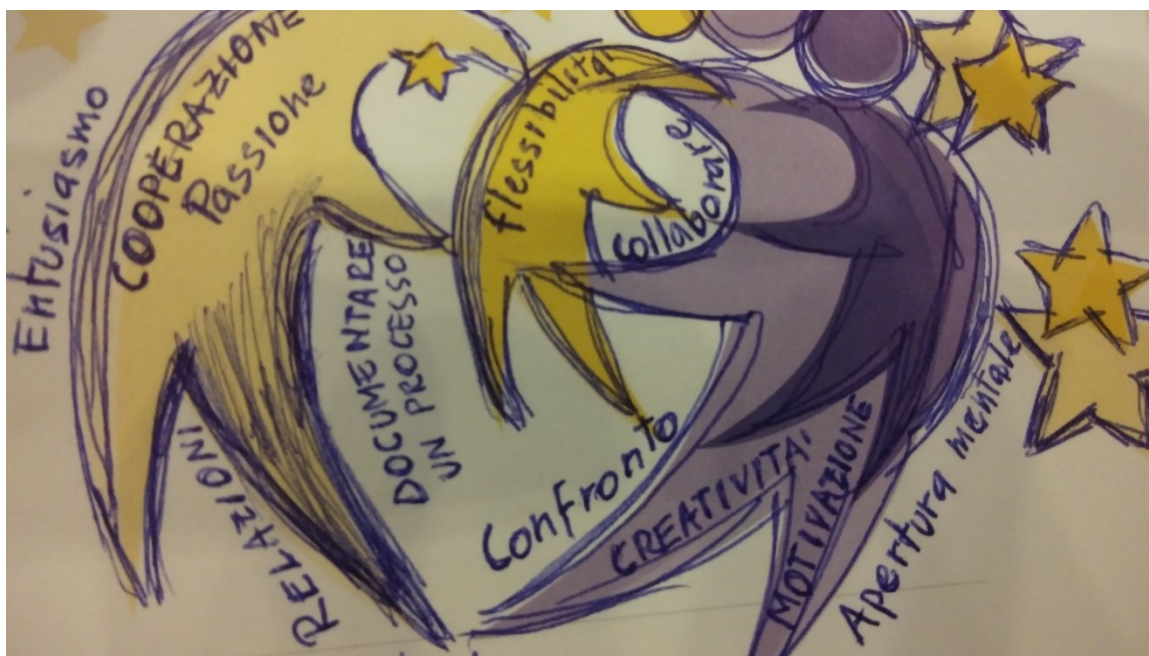
- La condivisione dei risultati del progetto avrà anche un effetto positivo sulla crescita di eTwinning a scuola e porterà all'espansione **del team eTwinning** al suo interno.
- **Colleghi e DS** → consiglio di classe, PTOF, coinvolgimento mediato in attività semplici, osservazione, valutazione competenze, presentazione degli alunni
- **Genitori** → open day, accesso al TS, coinvolgimento in attività progettuali, evento finale
- **Comunità locale** → stampa/media, invito evento finale, gemellaggi



La parola alle esperienze



Grazie e Buon lavoro con eTwinning!



Elena Bettini e.bettini@indire.it

Helpdesk eTwinning Italia etwinning.helpdesk@indire.it

Segui eTwinning Italia

